

บทที่ 2

ผลการดำเนินการตามมาตรการป้องกันและแก้ไขผลกระทบสิ่งแวดล้อม
และมาตรการตรวจสอบผลกระทบสิ่งแวดล้อม

บทที่ 2

ผลการดำเนินการตามมาตรการป้องกันและแก้ไขผลกระทบสิ่งแวดล้อมของโครงการในระยะดำเนินการ

ผลการดำเนินการตามมาตรการป้องกันและแก้ไขผลกระทบสิ่งแวดล้อมของโครงการ จัดสรรที่ดิน คาซ่า จิกเนเจอร์ ในระยะดำเนินการ แสดงดังตารางที่ 2.1 ตารางที่ 2.1 แบบรายงานผลการปฏิบัติตามมาตรการป้องกันและแก้ไขผลกระทบสิ่งแวดล้อมของ โครงการ จัดสรรที่ดิน คาซ่า จิกเนเจอร์

มาตรการป้องกันและแก้ไขผลกระทบสิ่งแวดล้อม	ผลการปฏิบัติตามมาตรการป้องกันและแก้ไขผลกระทบสิ่งแวดล้อม ช่วงดำเนินการ	ปัญหา อุปสรรค ที่ไม่สามารถปฏิบัติ ตามมาตรการและแนวทางแก้ไข	อ้างอิง
<p>1. ทรัพยากรทางกายภาพ</p> <p>1.1 สภาพภูมิประเทศ</p> <p>(1) ปรับปรุงพื้นที่โครงการและบริเวณข้างเคียง ให้มีความกลมกลืนและใกล้เคียงกับสภาพภูมิประเทศเดิมมากที่สุด</p> <p>(2) ปลูกลำไยต้น ไม้ดอก และไม้ประดับบริเวณพื้นที่ว่างรอบๆ โครงการ และหมั่นบำรุงดูแลรักษาอยู่เสมอ</p> <p>ดูแลทรัพย์สินภายในโครงการ</p> <p>(3) ทรัพย์สินส่วนกลางของโครงการ ได้แก่ จุดพักรถฝอย ถนน ทางเท้า ท่อระบายน้ำ บ่อหน่วงน้ำ ระบบบำบัดน้ำเสียรวม สวนสาธารณะ และสวนหย่อม ผู้รับผิดชอบทรัพย์สินส่วนกลาง คือ</p>	<p>พื้นที่โครงการและบริเวณข้างเคียง มีการปรับปรุงให้กลมกลืนและใกล้เคียงกับสภาพภูมิประเทศเดิมมากที่สุด</p> <p>ภายในโครงการมีการปลูกไม้ยืนต้น ไม้ดอก และไม้ประดับรอบๆโครงการ ตามมาตรการกำหนด และมีคนสวนดูแลรักษาพื้นที่สีเขียวเป็นประจำ</p> <p>ทรัพย์สินส่วนกลางของโครงการทั้งหมด มีเจ้าของโครงการดูแลหรือรับผิดชอบทรัพย์สินส่วนกลางทั้งหมด โดยมีการตรวจสอบดูแลให้อยู่ใสภาพที่ดีและพร้อมใช้งานอยู่เสมอตลอดเวลาระยะดำเนินการ เช่น จุดพักรถฝอย ถนนทางเท้า ท่อระบายน้ำ ระบบบำบัดน้ำเสียรวม สวนสาธารณะ รวมไปถึงสวนหย่อมภายในโครงการ</p>	<p>-</p> <p>-</p> <p>-</p>	<p>รูปภาพที่ 1.3 การใช้พื้นที่โครงการ</p> <p>รูปภาพที่ 2.1 พื้นที่สีเขียว</p> <p>รูปภาพที่ 2.2 งานดูแลสวน</p> <p>รูปภาพที่ 2.17 การตรวจสอบระบบสาธารณูปโภค</p> <p>เอกสารแนบที่ 5 รายงานการตรวจเช็คระบบสาธารณูปโภค ส่วนกลาง</p>

ผลการดำเนินการตามมาตรการป้องกันและแก้ไขผลกระทบสิ่งแวดล้อมของโครงการ จัดสรรที่ดิน คาซ่า ชิกเนเจอร์ ในระยะดำเนินการ แสดงดังตารางที่ 2.1 ตารางที่ 2.1 แบบรายงานผลการปฏิบัติตามมาตรการป้องกันและแก้ไขผลกระทบสิ่งแวดล้อมของ โครงการ จัดสรรที่ดิน คาซ่า ชิกเนเจอร์ (ต่อ)

มาตรการป้องกันและแก้ไขผลกระทบสิ่งแวดล้อม	ผลการปฏิบัติตามมาตรการป้องกันและแก้ไขผลกระทบสิ่งแวดล้อม ช่วงดำเนินการ	ปัญหา อุปสรรค ที่ไม่สามารถปฏิบัติตามมาตรการและแนวทางแก้ไข	อ้างอิง
<p>1.1 สภาพภูมิประเทศ (ต่อ)</p> <p>1. เจ้าของโครงการมีหน้าที่รับผิดชอบดูแลให้คงสภาพและ เป็นไปตามที่ระบุในแผนผัง จนกว่าจะสามารถจัดตั้งนิติบุคคลได้</p> <p>2. นิติบุคคลของหมู่บ้าน ต้องบริหารจัดการในสภาพที่ พร้อมใช้งาน หากชำรุดเสียหายหรือทรุดโทรมต้องทำการ ซ่อมแซม และเป็นผู้กำหนดค่าบริการส่วนกลาง รวมทั้งชี้แจงรายได้ หรือผลการดำเนินงานให้ลูกบ้านรับทราบ</p> <p>(4) ทรัพย์สินส่วนบุคคล ได้แก่ ตัวบ้าน สิ่งปลูกสร้างอื่นๆ ในแปลง ที่ดินขาย ซึ่งเจ้าของที่ดินแต่ละแปลงต้องเป็นผู้ดูแล และ ต้องไม่ดำเนินการกิจการใดๆ ที่ส่งผลกระทบต่อที่ดินข้างเคียง รวมทั้งต้องปฏิบัติตามข้อกำหนดของนิติบุคคล อย่างเคร่งครัด</p>	<p>- ทรัพย์สินส่วนบุคคล มีเจ้าของที่ดินแต่ละแปลงเป็นผู้ดูแลเอง เช่น ตัวบ้าน สิ่งปลูกสร้างอื่นๆ ในแปลงที่ดินของตัวเอง ซึ่ง จะต้องไม่ส่งผลกระทบต่อที่ดินข้างเคียง ซึ่งโครงการเป็นการ จัดสรรที่ดินเพื่ออยู่อาศัย ที่เน้นการออกแบบให้มีความเป็น ส่วนตัว และการดำเนินกิจกรรมของผู้พักอาศัยภายใน โครงการ ก็สอดคล้องคล้อยกับการดำเนินชีวิตปกติของคนทั่วไป ดังนั้นกิจกรรมต่างๆ จึงถูกควบคุมให้อยู่ภายในพื้นที่ส่วนบุคคล</p>	-	<p>รูปภาพที่ 2.17 การตรวจสอบระบบสาธารณูปโภค</p> <p>เอกสารแนบที่ 5 รายงานการ ตรวจสอบระบบสาธารณูปโภค ส่วนกลาง</p>
		-	<p>รูปภาพที่ 2.17 การตรวจสอบระบบสาธารณูปโภค</p> <p>เอกสารแนบที่ 5 รายงานการ ตรวจสอบระบบสาธารณูปโภค ส่วนกลาง</p>

ผลการดำเนินการตามมาตรการป้องกันและแก้ไขผลกระทบสิ่งแวดล้อมของโครงการ จัดสรรที่ดิน คาซ่า ชิกเกนเจอร์ ในระยะดำเนินการ แสดงดังตารางที่ 2.1 ตารางที่ 2.1 แบบรายงานผลการปฏิบัติตามมาตรการป้องกันและแก้ไขผลกระทบสิ่งแวดล้อมของ โครงการ จัดสรรที่ดิน คาซ่า ชิกเกนเจอร์ (ต่อ)

มาตรการป้องกันและแก้ไขผลกระทบสิ่งแวดล้อม	ผลการปฏิบัติตามมาตรการป้องกันและแก้ไขผลกระทบสิ่งแวดล้อม ช่วงดำเนินการ	ปัญหา อุปสรรค ที่ไม่สามารถปฏิบัติตามมาตรการและแนวทางแก้ไข	อ้างอิง
1.2 ทรัพยากรดิน (1) ปรับปรุงพื้นที่ว่างให้เป็นพื้นที่สีเขียว ที่มีการปลูกไม้ยืนต้น ไม้ดอก ไม้ประดับ เพื่อสร้างความร่มรื่นและเกิดภูมิทัศน์ที่สวยงามขึ้น (2) ตรวจสอบและดูแลระบบระบายน้ำภายในพื้นที่โครงการให้ มีประสิทธิภาพอยู่เสมอ	- ภายในโครงการมีการปลูกไม้ยืนต้น ไม้ดอก และไม้ประดับ รอบโครงการ ตามมาตรการกำหนด เพื่อสร้างความร่มรื่น และความสวยงามของโครงการ ยังช่วยยึดหน้าดินไม่ให้เกิด การชะล้างของหน้าดิน และมีความสมดุลแลรักษาพื้นที่สีเขียวเป็นประจำตลอดระยะเวลาดำเนินการ - โครงการได้อนุมัติให้ช่างของโครงการเป็นผู้ดูแล ตรวจสอบท่อระบายน้ำ ตลอดจนการสำรวจสิ่งอุดตัน ตะกอนดิน ขยะ หากพบมีการขัดขวางการระบายน้ำจะ ดำเนินการขุดลอกโดยทันที โดยได้ดำเนินการขุดลอก ตะกอน ล่าสุดเมื่อปี 2566 - ทางโครงการมีเจ้าหน้าที่ดูแลความสะอาด กวาดไปไม่ กวาดขยะบนถนน และบริเวณพื้นที่ส่วนกลาง ให้สะอาดอยู่เสมอ เพื่อป้องกันฝุ่นฟุ้งกระจาย	-	รูปภาพที่ 2.1 พื้นที่สีเขียว รูปภาพที่ 2.2 งานดูแลสวน เอกสารแนบที่ 5 รายงานการ ตรวจสอบระบบสาธารณูปโภค ส่วนกลาง รูปภาพที่ 2.10 การขุดตะกอน
(3) มีการดูแล ทำความสะอาดพื้นที่โครงการ ให้สะอาดอยู่เสมอ เพื่อไม่ให้มีฝุ่นฟุ้งกระจาย	-	-	รูปภาพที่ 2.18 การดูแลความ สะอาดพื้นที่ส่วนกลาง
1.3 คุณภาพอากาศ (1) จัดให้มีพื้นที่สีเขียวขนาด 1,744.10 ตารางเมตร เพื่อให้ช่วย ดูดซับมลสารที่เกิดจากยานพาหนะที่เข้ามาในพื้นที่โครงการ	- โครงการได้จัดให้มีพื้นที่สีเขียวตามมาตรการกำหนด เพื่อ ช่วยในการดูดซับมลสารที่เกิดจากยานพาหนะที่เข้ามาใน พื้นที่โครงการ รวมถึงทำให้ความร่มรื่นและมีความสวยงาม และมีความสมดุลแลรักษาพื้นที่สีเขียวเป็นประจำตลอด ระยะเวลาดำเนินการ	-	รูปภาพที่ 2.1 พื้นที่สีเขียว รูปภาพที่ 2.2 งานดูแลสวน

ผลการดำเนินการตามมาตรการป้องกันและแก้ไขผลกระทบสิ่งแวดล้อมของโครงการ จัดสรรที่ดิน คาซ่า ซิกเนเจอร์ ในระยะดำเนินการ แสดงดังตารางที่ 2.1 ตารางที่ 2.1 แบบรายงานผลการปฏิบัติตามมาตรการป้องกันและแก้ไขผลกระทบสิ่งแวดล้อมของ โครงการ จัดสรรที่ดิน คาซ่า ซิกเนเจอร์ (ต่อ)

มาตรการป้องกันและแก้ไขผลกระทบสิ่งแวดล้อม	ผลการปฏิบัติตามมาตรการป้องกันและแก้ไขผลกระทบสิ่งแวดล้อม ช่วงดำเนินการ	ปัญหา อุปสรรค ที่ไม่สามารถปฏิบัติตามมาตรการและแนวทางแก้ไข	อ้างอิง
<p>1.3 คุณภาพอากาศ (ต่อ)</p> <p>(2) ติดป้ายให้ผู้พักอาศัย หรือผู้ที่มาติดต่อในโครงการดับเครื่องยนต์ทุกครั้งในกรณีที่ไม่มีการขับเคลื่อน</p> <p>(3) ดูแลทำความสะอาดพื้นที่โครงการ ให้สะอาดอยู่เสมอเพื่อไม่ให้มีฝุ่นฟุ้งกระจาย</p> <p>(4) ควบคุมดูแลความสะอาดของห้องพักอยู่เสมออย่างสม่ำเสมอ เพื่อป้องกันกลิ่นเหม็นรบกวน ก่อให้เกิดผลกระทบต่อคุณภาพอากาศ</p>	<p>ผลการปฏิบัติตามมาตรการป้องกันและแก้ไขผลกระทบสิ่งแวดล้อม ช่วงดำเนินการ</p> <p>- โครงการติดตั้งป้ายดับเครื่องยนต์ และป้ายจำกัดความเร็วไว้ภายในบริเวณพื้นที่โครงการ</p> <p>- ทางโครงการมีเจ้าหน้าที่ดูแลความสะอาด กวาดไปไม่ กวาดขยะบนถนน และบริเวณพื้นที่ส่วนกลาง ให้สะอาดอยู่เสมอ เพื่อป้องกันฝุ่นฟุ้งกระจาย</p> <p>- โครงการมีเจ้าหน้าที่ตรวจสอบและดูแลความสะอาดของห้องพักอยู่เสมอเป็นประจำ โดยการล้างทำความสะอาดห้องพักอยู่เสมอ หลังจากที่มีรถมาเก็บขยะ เพื่อป้องกันกลิ่นเหม็นรบกวน ที่จะก่อให้เกิดผลกระทบต่อคุณภาพอากาศ</p>	<p>-</p> <p>-</p> <p>-</p>	<p>รูปภาพที่ 2.19 ป้ายจำกัดความเร็ว และรูปภาพที่ 2.25 ป้ายดับเครื่องยนต์</p> <p>รูปภาพที่ 2.18 การดูแลความสะอาดพื้นที่ส่วนกลาง</p> <p>รูปภาพที่ 2.15 การล้างทำความสะอาดห้องพักโดยรวม</p>

ผลการดำเนินการตามมาตรการป้องกันและแก้ไขผลกระทบสิ่งแวดล้อมของโครงการ จัดสรรที่ดิน คาซ่า ชิกเนเจอร์ ในระยะดำเนินการ แสดงดังตารางที่ 2.1 ตารางที่ 2.1 แบบรายงานผลการปฏิบัติตามมาตรการป้องกันและแก้ไขผลกระทบสิ่งแวดล้อมของ โครงการ จัดสรรที่ดิน คาซ่า ชิกเนเจอร์ (ต่อ)

มาตรการป้องกันและแก้ไขผลกระทบสิ่งแวดล้อม	ผลการปฏิบัติตามมาตรการป้องกันและแก้ไขผลกระทบสิ่งแวดล้อม ช่วงดำเนินการ	ปัญหา อุปสรรค ที่ไม่สามารถปฏิบัติ ตามมาตรการและแนวทางแก้ไข	อ้างอิง
1.4 เสี่ยงและความเสี่ยง (1) ผู้พักอาศัยต้องหลีกเลี่ยงกิจกรรมที่อาจก่อให้เกิดเสียงดัง รบกวนบ้านข้างเคียง (2) หากมีกิจกรรมที่ทำให้เกิดเสียงดังรบกวนบ้านข้างเคียง ต้องแจ้งให้ผู้อยู่อาศัยข้างเคียงทราบล่วงหน้าอย่างน้อย 1 สัปดาห์	- โครงการเป็นการจัดสรรที่ดินเพื่ออยู่อาศัย ที่เน้นการ ออกแบบให้มีความเป็นส่วนตัว และการดำเนินกิจกรรมของ ผู้พักอาศัยภายในโครงการ ก็สอดคล้องคลึงกับการดำเนิน ชีวิตปกติของคนทั่วไป ดังนั้นกิจกรรมต่างๆจึงถูกควบคุมให้อยู่ภายในพื้นที่ส่วนบุคคล	-	-
2. ทรัพยากรสิ่งแวดล้อมชีวภาพ 2.1 ทรัพยากรชีวภาพทางบก (1) บลูกไม้นั้นต้น ไม้ดอก และไม้ประดับ เพื่อให้ร่มเงาและ สร้างความสดชื่น และหมั่นดูแลรักษาอยู่เสมอ (2) ดูแลระบบสาธารณูปโภคต่างๆ ให้มีประสิทธิภาพในการ ทำงานเสมอ	- ภายในโครงการมีการปลูกไม้ยืนต้น ไม้ดอก และไม้ประดับ รอบๆโครงการ ตามมาตรการกำหนด และมีคนสวนดูแล รักษาพื้นที่สีเขียวเป็นประจำ - โครงการมีเจ้าหน้าที่ตรวจสอบดูแลระบบสาธารณูปโภค ต่างๆ ภายในโครงการ เป็นประจำ เพื่อให้สามารถใช้งานได้ และมีประสิทธิภาพอยู่เสมอ ตลอดระยะเวลาดำเนินการ	- -	รูปภาพที่ 2.1 พื้นที่สีเขียว รูปภาพที่ 2.2 งานดูแลสวน เอกสารแนบที่ 5 รายงานการ ตรวจสอบระบบสาธารณูปโภค ส่วนกลาง รูปภาพที่ 2.17 การตรวจสอบระบบ สาธารณูปโภค

รายงานผลการปฏิบัติตามมาตรการป้องกันและแก้ไขผลกระทบสิ่งแวดล้อมและมาตรการติดตามตรวจสอบคุณภาพสิ่งแวดล้อม

โครงการ จัดสรรที่ดิน คาซ่า จิกเนเจอร์

ระยะดำเนินการ ระหว่างเดือนมกราคม - มิถุนายน 2568

ผลการดำเนินการตามมาตรการป้องกันและแก้ไขผลกระทบสิ่งแวดล้อมของโครงการ จัดสรรที่ดิน คาซ่า จิกเนเจอร์ ในระยะดำเนินการ แสดงดังตารางที่ 2.1 ตารางที่ 2.1 แบบรายงานผลการปฏิบัติตามมาตรการป้องกันและแก้ไขผลกระทบสิ่งแวดล้อมของ โครงการ จัดสรรที่ดิน คาซ่า จิกเนเจอร์ (ต่อ)

มาตรการป้องกันและแก้ไขผลกระทบสิ่งแวดล้อม	ผลการปฏิบัติตามมาตรการป้องกันและแก้ไขผลกระทบสิ่งแวดล้อม ช่วงดำเนินการ	ปัญหา อุปสรรค ที่ไม่สามารถปฏิบัติตามมาตรการและแนวทางแก้ไข	อ้างอิง
<p>2.2 ทรัพยากรชีวภาพทางน้ำ</p> <p>(1) บำบัดน้ำเสียให้ได้ตามเกณฑ์มาตรฐานคุณภาพน้ำทิ้งก่อนปล่อยออกสู่คลองสาธารณะโยชน์ด้านทิศตะวันออกของพื้นที่โครงการ</p> <p>(2) ติดป้ายห้ามผู้พักอาศัยในพื้นที่โครงการทิ้งสิ่งปฏิกูลลงในแหล่งน้ำ</p>	<p>- โครงการมีการรวบรวมน้ำเสียที่เกิดขึ้นจากทุกกิจกรรมภายในโครงการเข้าสู่กระบวนการบำบัดน้ำเสียของโครงการเพื่อให้มีคุณภาพตามเกณฑ์มาตรฐานควบคุมการระบายน้ำทิ้งจากที่ดินจัดสรร ก่อนปล่อยลงสู่สาธารณะ ทั้งนี้ทางโรงแรมได้จ้าง บริษัท บีเค เนเจอร์ ทอริส จำกัด เข้าเก็บตัวอย่างน้ำเสียที่ผ่านการบำบัดแล้วทั้งหมด 1 จุด ทุกเดือน ตลอดระยะเวลาดำเนินการ รวมทั้งโครงการมีการจัดเก็บสถิติปริมาณการใช้ไฟฟ้าที่ใช้เดินระบบบำบัดน้ำเสียทุกเดือน และสรุปผลรายงานสถิติและข้อมูลที่เกิดขึ้นจากแหล่งกำเนิดมลพิษฯ (แบบ ทส.1 และแบบ ทส.2) ส่งให้เทศบาลตำบลรัษฎา ทุกเดือน</p> <p>- โครงการมีการดำเนินการติดตั้งป้ายห้ามทิ้งสิ่งปฏิกูลลงในแหล่งน้ำ ไว้บริเวณแหล่งน้ำหลังพื้นที่โครงการ</p>	<p>ปัจจุบันทางโครงการได้จัดทำแบบบันทึกรายงาน ทส.1 ทส.2 ในเดือนพฤษภาคม - มิถุนายน 2568 เนื่องจากในรอบเดือนมกราคม - เมษายน 2568 ทางโครงการยังอยู่ในระหว่างดำเนินการจัดหานิติบุคคลดูแลโครงการ</p>	<p>รูปภาพที่ 2.8 ระบบบำบัดน้ำเสียเอกสารแนบที่ 4 ผลการติดตามตรวจวัดคุณภาพสิ่งแวดล้อม และแบบบันทึกรายงาน ทส.1 ทส.2</p> <p>รูปภาพที่ 2.20 ป้ายห้ามทิ้งขยะ</p>

ผลการดำเนินการตามมาตรการป้องกันและแก้ไขผลกระทบสิ่งแวดล้อมของโครงการ จัดสรรที่ดิน คาซ่า ชิกเนเจอร์ ในระยะดำเนินการ แสดงดังตารางที่ 2.1 ตารางที่ 2.1 แบบรายงานผลการปฏิบัติตามมาตรการป้องกันและแก้ไขผลกระทบสิ่งแวดล้อมของ โครงการ จัดสรรที่ดิน คาซ่า ชิกเนเจอร์ (ต่อ)

มาตรการป้องกันและแก้ไขผลกระทบสิ่งแวดล้อม	ผลการปฏิบัติตามมาตรการป้องกันและแก้ไขผลกระทบสิ่งแวดล้อม ช่วงดำเนินการ	ปัญหา อุปสรรค ที่ไม่สามารถปฏิบัติตาม มาตรการและแนวทางแก้ไข	อ้างอิง
<p>3. คุณค่าการใช้ประโยชน์ของมนุษย์</p> <p>3.1 การใช้น้ำ</p> <p>(1) ตรวจสอบปริมาณคลอรีนตกค้างอิสระในน้ำประปา ต้องมีค่าไม่น้อยกว่า 0.20 มิลลิกรัม/ลิตร และต้องไม่เกิน 0.50 มิลลิกรัม/ลิตร</p> <p>(2) โครงการจัดให้มีถังเก็บน้ำที่สามารถสำรองน้ำไว้ใช้ได้ 2 วัน</p> <p>(3) รมรงค์และประชาสัมพันธ์ให้ผู้ใช้ไฟฟ้าช่วยกันประหยัดน้ำ</p>	<p>-โครงการมีการตรวจสอบคุณภาพประปาภายในโครงการ โดยห้องปฏิบัติการเอกชน ทั้งนี้ได้แจ้งบริษัท บีเค เนเจอร์ ทอรัส จำกัด เข้าเก็บตัวอย่างน้ำประปา ในรายการทดสอบคลอรีนอิสระ เป็นประจำทุก 6 เดือน</p> <p>-โครงการมีการจัดเตรียมถังเก็บสำรอง ขนาด 2.00 ลูกบาศก์เมตร ไว้สำหรับสำรองน้ำใช้ภายในบ้านแต่ละแปลง ซึ่งเพียงพอปริมาณการใช้น้ำทั้งหมดภายในโครงการประมาณ 2 วัน</p> <p>-เมื่อมีการจัดตั้งนิติบุคคลของโครงการ ทางนิติบุคคลจะเป็นผู้ดูแล รมรงค์และประชาสัมพันธ์ให้ผู้เข้าพักอาศัยช่วยกันประหยัดน้ำ และดูแลเรื่องการใช้ไฟฟ้าภายในโครงการ</p>	-	เอกสารแนบที่ 4 ผลการติดตามตรวจสอบคุณภาพสิ่งแวดล้อม และแบบบันทึกรายงาน ทส.1 ทส.2

ผลการดำเนินการตามมาตรการป้องกันและแก้ไขผลกระทบสิ่งแวดล้อมของโครงการ จัดสรรที่ดิน คาซ่า ชิกเนเจอร์ ในระยะดำเนินการ แสดงดังตารางที่ 2.1 ตารางที่ 2.1 แบบรายงานผลการปฏิบัติตามมาตรการป้องกันและแก้ไขผลกระทบสิ่งแวดล้อมของ โครงการ จัดสรรที่ดิน คาซ่า ชิกเนเจอร์ (ต่อ)

มาตรการป้องกันและแก้ไขผลกระทบสิ่งแวดล้อม	ผลการปฏิบัติตามมาตรการป้องกันและแก้ไขผลกระทบสิ่งแวดล้อม ช่วงดำเนินการ	ปัญหา อุปสรรค ที่ไม่สามารถปฏิบัติตาม มาตรการและแนวทางแก้ไข	อ้างอิง
<p>3. คุณค่าการใช้ประโยชน์ของมนุษย์</p> <p>3.1 การใช้น้ำ</p> <p>(4) ดูแลถังเก็บน้ำ ให้มีสภาพดีไม่รั่วซึมพร้อมทั้งบำรุงรักษา เครื่องสูบน้ำ ระบบท่อส่วนจ่ายน้ำ ให้อยู่ในสภาพดีอยู่เสมอ</p> <p>(5) ดูแลระบบจ่ายน้ำ เครื่องสูบน้ำ ท่อส่งน้ำให้อยู่ในสภาพดีอยู่เสมอ</p> <p>(6) ดูแลปริมาณน้ำในบ่อเก็บน้ำอย่างสม่ำเสมอ และมีการ เตรียมจัดหาแหล่งน้ำสำรอง เช่น ชื่อน้ำจากเอกชน รองรับ น้ำฝนไว้ใช้เมื่อปริมาณน้ำจากการประปาไม่เพียงพอ เป็นต้น</p>	<p>ผลการปฏิบัติตามมาตรการป้องกันและแก้ไข ผลกระทบสิ่งแวดล้อม ช่วงดำเนินการ</p> <p>- โครงการมีช่างตรวจสอบสภาพของถังเก็บน้ำ เครื่องสูบน้ำ และระบบท่อจ่ายน้ำภายในโครงการเป็นประจำ ให้อยู่ในสภาพดีพร้อมใช้งาน หากชำรุด จะดำเนินการซ่อมแซมหรือเปลี่ยนใหม่ทันที</p> <p>- โครงการใช้น้ำประปาจากการประปาส่วนภูมิภาค สาขาสกสศเป็นแหล่งน้ำใช้หลัก และมีการจัดหา แหล่งน้ำสำรองจากหน่วยงานบริษัทเอกชน เพื่อนำมาใช้เป็นน้ำสำรองไว้ใช้เมื่อปริมาณน้ำจากการ ประปาไม่เพียงพอ</p>	-	เอกสารแนบที่ 5 รายงานการ ตรวจสอบใช้ระบบสาธารณูปโภค ส่วนกลาง

ผลการดำเนินการตามมาตรการป้องกันและแก้ไขผลกระทบสิ่งแวดล้อมของโครงการ จัดสรรที่ดิน คาซ่า ชิกเนเจอร์ ในระยะดำเนินการ แสดงดังตารางที่ 2.1 ตารางที่ 2.1 แบบรายงานผลการปฏิบัติตามมาตรการป้องกันและแก้ไขผลกระทบสิ่งแวดล้อมของ โครงการ จัดสรรที่ดิน คาซ่า ชิกเนเจอร์ (ต่อ)

มาตรการป้องกันและแก้ไขผลกระทบสิ่งแวดล้อม	ผลการปฏิบัติตามมาตรการป้องกันและแก้ไขผลกระทบสิ่งแวดล้อม ช่วงดำเนินการ	ปัญหา อุปสรรค ที่ไม่สามารถปฏิบัติตามมาตรการและแนวทางแก้ไข	อ้างอิง
3.2 การระบายน้ำ (1) มีการตรวจสอบอุปกรณ์ ระบบท่อระบายน้ำให้อยู่ในสภาพดีอยู่เสมอ เมื่อพบรอยรั่วหรือชำรุดต้องมีการซ่อมแซมทันที (2) มีการขุดลอกตะกอนภายในท่อระบายน้ำเป็นประจำ และต้องดูแลทำความสะอาดในพื้นที่โครงการอย่างสม่ำเสมอ เพื่อป้องกันเศษวัสดุ เศษดินทราย ลงไปอุดตันในท่อระบายน้ำ (3) เพิ่มเดิมการประชาสัมพันธ์และจัดทำป้ายแจ้งเตือนห้ามทิ้งวัสดุต่างๆ ลงในท่อระบายน้ำอันจะก่อให้เกิดปัญหาท่อระบายน้ำอุดตันได้ (4) ตรวจสอบจุดเชื่อมต่อท่อระบายน้ำฝนและท่อระบายน้ำเสียที่ผ่านการบำบัดแล้วของโครงการกับจุดที่เชื่อมต่อกับคลองพะเนียง เพื่อป้องกันการไหลบ่าของน้ำฝนและน้ำเสียที่ผ่านการบำบัดแล้วจากโครงการลงสู่คลอง	ผลการปฏิบัติตามมาตรการป้องกันและแก้ไขผลกระทบสิ่งแวดล้อม ช่วงดำเนินการ - โครงการได้มอบหมายให้ช่างของโครงการเป็นผู้ดูแลตรวจสอบท่อระบายน้ำ ตลอดจนการสำรวจสิ่งอุดตัน ตะกอนดิน ขยะ หากพบมีการขัดขวางการระบายน้ำจะดำเนินการขุดลอกโดยทันที โดยในรอบเดือนมกราคม - มิถุนายน 2568 ทางโครงการยังไม่ได้ดำเนินการขุดลอกตะกอน ซึ่งโครงการได้ดำเนินการการล่าสุดเมื่อปี 2566 - โครงการมีการติดป้าย “กรุณาทิ้งขยะลงถัง” ภายในโครงการ และมีคนสวนประจำโครงการ ดูแลความสะอาด กวาดใบไม้ กวาดขยะบนถนน และบริเวณพื้นที่ส่วนกลาง ให้สะอาดอยู่เสมอ เพื่อป้องกันขยะลงไปในท่อระบายน้ำอันจะก่อให้เกิดปัญหาท่อระบายน้ำอุดตันได้ - โครงการมีเจ้าหน้าที่ตรวจสอบจุดเชื่อมต่อท่อระบายน้ำฝนและท่อระบายน้ำเสียที่ผ่านการบำบัดแล้วของโครงการที่เชื่อมต่อกับคลองพะเนียง เป็นประจำ เพื่อป้องกันการไหลบ่าของน้ำฝนและน้ำเสียจากโครงการลงสู่คลอง	โครงการมีแผนดำเนินการในรอบเดือน มกราคม - ธันวาคม 2568 - -	รูปภาพที่ 2.10 การขุดตะกอน รูปภาพที่ 2.14 ป้ายรณรงค์ขยะลงถัง -

รายงานผลการปฏิบัติตามมาตรการป้องกันและแก้ไขผลกระทบสิ่งแวดล้อมและมาตรการติดตามตรวจสอบคุณภาพสิ่งแวดล้อม

โครงการ จัดสรรที่ดิน คาซ่า ชิกเนเจอร์

ระยะดำเนินการ ระหว่างเดือนมกราคม - มิถุนายน 2568

ผลการดำเนินการตามมาตรการป้องกันและแก้ไขผลกระทบสิ่งแวดล้อมของโครงการ จัดสรรที่ดิน คาซ่า ชิกเนเจอร์ ในระยะดำเนินการ แสดงดังตารางที่ 2.1 ตารางที่ 2.1 แบบรายงานผลการปฏิบัติตามมาตรการป้องกันและแก้ไขผลกระทบสิ่งแวดล้อมของ โครงการ จัดสรรที่ดิน คาซ่า ชิกเนเจอร์ (ต่อ)

มาตรการป้องกันและแก้ไขผลกระทบสิ่งแวดล้อม	ผลการปฏิบัติตามมาตรการป้องกันและแก้ไขผลกระทบสิ่งแวดล้อม ช่วงดำเนินการ	ปัญหา อุปสรรค ที่ไม่สามารถปฏิบัติ ตามมาตรการและแนวทางแก้ไข	อ้างอิง
<p>3.3 การจัดการน้ำเสีย</p> <p>(1) ติดตั้งบำบัดน้ำเสียขั้นต้น และถังดักไขมันทั้งหมดจากทุกกิจกรรมของโครงการ</p> <p>(2) ตรวจสอบระบบบำบัดน้ำเสียให้มีประสิทธิภาพดีอยู่เสมอ โดยการตรวจสอบคุณภาพน้ำไม่พอพักน้ำเป็นประจำ</p> <p>(3) สูบตะกอนออกจากถังกรองทุกๆ 2 ปี แม้ว่าตะกอนจะยังไม่เต็มก็ตาม</p> <p>(4) จัดให้มีเจ้าหน้าที่ที่มีความชำนาญ ควบคุมดูแลและบำรุงรักษาระบบบำบัดน้ำเสียอย่างถูกวิธี และตรวจสอบประสิทธิภาพของระบบบำบัดน้ำเสียอยู่เสมอ โดยการตรวจสอบคุณภาพน้ำในบ่อตรวจคุณภาพน้ำทุกๆ เดือน ตลอดระยะเวลาดำเนินการ</p>	<p>- โครงการมีการติดตั้งระบบบำบัดน้ำเสียไว้ตามที่มีการกำหนด มีระบบบำบัดน้ำเสียขั้นต้น ถังดักไขมัน และระบบบำบัดน้ำเสียรวม และมีฝ่ายช่างดำเนินการตรวจสอบการทำงานอยู่เป็นประจำทุกสัปดาห์ ตลอดระยะเวลาที่เปิดดำเนินการ เพื่อให้ประสิทธิภาพในการบำบัดน้ำเสียเป็นไปตามที่ออกแบบไว้</p> <p>- ปัจจุบันโครงการยังไม่ได้ดำเนินการสูบตะกอนออกจากถังกรอง เนื่องจากยังมีปริมาณตะกอนไม่มาก หากมีปริมาณตะกอนที่เหมาะสมจะดำเนินการทันที</p> <p>- โครงการเจ้าหน้าที่ฝ่ายช่างดำเนินการตรวจสอบการทำงาน ของระบบบำบัดน้ำเสีย อยู่เป็นประจำทุกสัปดาห์ ตลอดระยะเวลาที่เปิดดำเนินการ เพื่อให้ประสิทธิภาพในการบำบัดน้ำเสียเป็นไปตามที่ออกแบบไว้ และมีการตรวจสอบคุณภาพน้ำที่ผ่านการบำบัด โดยห้องปฏิบัติการเอกชน โดยดำเนินการตรวจสอบ 1 เดือน/ครั้ง ตลอดระยะเวลาที่เปิดดำเนินการ รวมทั้งโครงการมีการจัดเก็บสถิติปริมาณการใช้ไฟฟ้าที่ใช้เดินระบบบำบัดน้ำเสียทุกเดือน และสรุปผลรายงานสถิติและข้อมูลที่ได้จากแหล่งกำเนิดมลพิษฯ (แบบ ทส.1 และแบบ ทส.2) ส่งให้เทศบาลตำบลราชัญฯ ทุกเดือน</p>	-	<p>รูปภาพที่ 2.8 ระบบบำบัดน้ำเสีย</p>
		<p>ปัจจุบันทางโครงการได้จัดทำแบบบันทึกรายงาน ทส.1 ทส.2 ในเดือนพฤษภาคม - มิถุนายน 2568 เนื่องจากในรอบเดือนมกราคม - เมษายน 2568 ทางโครงการยังอยู่ในระหว่างดำเนินการจัดทำนิติบุคคลดูแลโครงการ</p>	<p>รูปภาพที่ 2.9 การตรวจสอบการทำงานระบบบำบัดน้ำเสีย</p> <p>เอกสารแนบที่ 4 ผลการติดตามตรวจวัดคุณภาพสิ่งแวดล้อม และแบบบันทึกรายงาน ทส.1 ทส.2</p>

ผลการดำเนินการตามมาตรการป้องกันและแก้ไขผลกระทบสิ่งแวดล้อมของโครงการ จัดสรรที่ดิน คาซ่า ชิกเกนเจอร์ ในระยะดำเนินการ แสดงดังตารางที่ 2.1 ตารางที่ 2.1 แบบบรรยายผลการปฏิบัติตามมาตรการป้องกันและแก้ไขผลกระทบสิ่งแวดล้อมของ โครงการ จัดสรรที่ดิน คาซ่า ชิกเกนเจอร์ (ต่อ)

มาตรการป้องกันและแก้ไขผลกระทบสิ่งแวดล้อม	ผลการปฏิบัติตามมาตรการป้องกันและแก้ไขผลกระทบสิ่งแวดล้อม ขวัญใจเน็กร	ปัญหา อุปสรรค ที่ไม่สามารถปฏิบัติตามมาตรการและแนวทางแก้ไข	อ้างอิง
<p>3.3 การจัดการน้ำเสีย (ต่อ)</p> <p>(5) รณรงคัและประชาชนสัมพันธไมตรีไมตรีการทั้งสวัสดิหรือสิ่งอื่นใดที่อยุ่สลายไมตรีในโลสัวม เช่น ผักอนามัย ญพลาสติก เป็นต้น อันเป็นสาเหตุทำให้ประสิทธิภาพของระบบบำบัดน้ำเสียลดลง และเกิดการอุดตันในเส้นท่อ</p> <p>(6) โครงการต้องติดตั้งมีเตอร์ไฟฟ้าของระบบบำบัดน้ำเสียแยกออกจากมีเตอร์ของโครงการ เพื่อความสะดวกในการตรวจสอบการทำงานของระบบบำบัดน้ำเสีย และจัดทำรายงานสรุปผลการทำงานของระบบบำบัดน้ำเสียตามกฎหมายว่าด้วยการส่งเสริมและรักษาคุณภาพสิ่งแวดล้อมเสนอต่อสำนักงานทรัพยากรธรรมชาติและสิ่งแวดล้อมจังหวัดภูเก็ต</p>	<p>ผลการปฏิบัติตามมาตรการป้องกันและแก้ไขผลกระทบสิ่งแวดล้อม ขวัญใจเน็กร</p> <p>- โครงการยังไม่ได้ดำเนินการติดตั้งป้ายห้ามทิ้งวัสดุหรือสิ่งอื่นใดที่่อยสลายไมตรีได้ลงไมตรีในโลสัวม เช่น ผักอนามัย ญพลาสติก ไว้ภายในบริเวณพื้นที่โครงการ</p> <p>- โครงการมีการติดตั้งมีเตอร์ระบบบำบัดน้ำเสีย ของโครงการโดยแยกออกจากระบบไฟฟ้าส่วนอื่น และจัดทำบันทึกการทำงานขอระบบบำบัดน้ำเสีย ทส.1 ทส.2 และมีช่างของโครงการคอยดำเนินการตรวจสอบอยู่ตลอดระยะเวลาที่เป็ดดำเนินการ เพื่อให้ระบบบำบัดน้ำเสียทำงานได้อย่างเต็มประสิทธิภาพ</p>	<p>โครงการมีแผนดำเนินการในรอบเดือนกรกฎาคม - ธันวาคม 2568</p> <p>-</p>	<p>-</p> <p>รูปภาพที่ 2.9 การตรวจสอบการทำงานระบบบำบัดน้ำเสีย</p>

ผลการดำเนินการตามมาตรการป้องกันและแก้ไขผลกระทบสิ่งแวดล้อมของโครงการ จัดสรรที่ดิน คาซ่า ชิกเนเจอร์ ในระยะดำเนินการ แสดงดังตารางที่ 2.1 ตารางที่ 2.1 แบบรายงานผลการปฏิบัติตามมาตรการป้องกันและแก้ไขผลกระทบสิ่งแวดล้อมของ โครงการ จัดสรรที่ดิน คาซ่า ชิกเนเจอร์ (ต่อ)

มาตรการป้องกันและแก้ไขผลกระทบสิ่งแวดล้อม	ผลการปฏิบัติตามมาตรการป้องกันและแก้ไขผลกระทบสิ่งแวดล้อม ช่วงดำเนินการ	ปัญหา อุปสรรค ที่ไม่สามารถปฏิบัติ ตามมาตรการและแนวทางแก้ไข	อ้างอิง
3.4 การจัดการมูลฝอย (1) ตรวจสอบภาชนะรองรับมูลฝอยและจุดที่พิกมูลฝอยรวมให้อยู่ในสภาพดีและพร้อมที่ใช้งานได้อย่างเสมอ (2) ผู้พักอาศัยต้องคัดแยกประเภทมูลฝอย เป็นมูลฝอยประเภทที่สามารถนำกลับมาใช้ใหม่ได้ มูลฝอยที่ไม่สามารถนำกลับมาใช้ใหม่ได้ ก่อนนำมาทิ้งในท้องพิกมูลฝอยแต่ละประเภท (3) พนักงานโครงการตรวจสอบภาชนะรองรับมูลฝอยและจุดที่พิกมูลฝอยรวมให้อยู่ในสภาพดีและพร้อมที่ใช้งานได้อย่างเสมอ (4) พนักงานโครงการต้องทำความสะอาดจุดที่พิกมูลฝอยรวมทุกครั้งหลังจากการเก็บขนมูลฝอย เพื่อป้องกันกลิ่นรบกวน (5) ทำความสะอาดจุดที่พิกมูลฝอยรวมทุกครั้งหลังจากการเก็บขนมูลฝอย เพื่อป้องกันกลิ่นรบกวน และลดการเป็นแหล่งที่อยู่อาศัยของหนู แมลงวัน	- โครงการมีเจ้าหน้าที่ตรวจสอบภาชนะรองรับมูลฝอยและจุดพิกมูลฝอยรวมของโครงการให้อยู่ในสภาพดีและพร้อมใช้งานอยู่ตลอดระยะเวลาดำเนินการ หากเกิดการชำรุดทางโครงการจะดำเนินการซ่อมแซมและเปลี่ยนใหม่ทันที - โครงการมีการจัดเตรียมถังรองรับมูลฝอยแบบแยกประเภทไว้บริเวณท้องพิกมูลฝอยรวมของโครงการ และมีการติดป้ายแจ้งเตือนให้คัดแยกมูลฝอยจากต้นทาง ก่อนนำใส่ถังดำน้ำทิ้งยังท้องพิกมูลฝอยรวมของโครงการ - โครงการมีเจ้าหน้าที่คอยดำเนินการล้างทำความสะอาดถังรองรับมูลฝอย และท้องพิกมูลฝอยรวมทุกครั้งหลังจากที่มีการเก็บขนมูลฝอย เพื่อป้องกันกลิ่นรบกวน และลดการเป็นแหล่งที่อยู่อาศัยของหนู แมลงวัน	- - -	รูปภาพที่ 2.13 ป้ายณรงค์คัดแยกมูลฝอย รูปภาพที่ 2.12 ถังขยะแยกประเภทเอกสารแนบที่ 6 ใบเสร็จมูลฝอย - รูปภาพที่ 2.15 การล้างทำความสะอาดท้องพิกมูลฝอยรวม

ผลการดำเนินการตามมาตรการป้องกันและแก้ไขผลกระทบสิ่งแวดล้อมของโครงการ จัดสรรที่ดิน คาซ่า ชิกเนเจอร์ ในระยะดำเนินการ แสดงดังตารางที่ 2.1 ตารางที่ 2.1 แบบบรรยายผลการปฏิบัติตามมาตรการป้องกันและแก้ไขผลกระทบสิ่งแวดล้อมของ โครงการ จัดสรรที่ดิน คาซ่า ชิกเนเจอร์ (ต่อ)

มาตรการป้องกันและแก้ไขผลกระทบสิ่งแวดล้อม	ผลการปฏิบัติตามมาตรการป้องกันและแก้ไขผลกระทบสิ่งแวดล้อม ช่วงดำเนินการ	ปัญหา อุปสรรค ที่ไม่สามารถปฏิบัติตามมาตรการและแนวทางแก้ไข	อ้างอิง
<p>3.4 การจัดกิจกรรม (ต่อ)</p> <p>(6) ต้องปลูกไม้ประดับไว้โดยรอบห้องพักมูสลอยเพื่อลดทัศนียภาพ</p> <p>(7) โครงการต้องแจ้งรายละเอียดเกณฑ์การจัดเก็บมูสลอยอันตรายของโครงการ กับเจ้าของบ้านในโครงการก่อนเข้าพักภายในโครงการ โดยเฉพาะในเรื่องของหลอดไฟฟ้า ต้องอยู่ในสภาพดี ต้องอยู่ในสภาพดี ไม่มีการแตกหัก เพื่อความปลอดภัยในการจัดเก็บและ การจัดเก็บและขนส่งไปกำจัด</p>	<p>- บริเวณห้องพักมูสลอยรวมของโครงการมีการปลูกต้นไม้ไว้รอบห้องพักมูสลอยรวม เพื่อลดทัศนียภาพเป็นไปตามมาตรการกำหนด</p> <p>- ทางผู้ดูแลโครงการมีการแจ้งรายละเอียดการจัดเก็บขยะมูลฝอยของโครงการกับเจ้าของบ้านทุกหลังก่อนเข้าพักภายในโครงการ โดยเฉพาะหลอดไฟฟ้า ต้องอยู่ในสภาพดี ไม่มีการแตกหัก เพื่อความปลอดภัยในการจัดเก็บและขนส่งกำจัด</p>	-	<p>รูปภาพที่ 2.11 ห้องพักมูสลอยรวม</p> <p>เอกสารแนบที่ 6 ใบเสร็จมูสลอย</p>
<p>3.5 การคมนาคม</p> <p>(1) จัดให้มีป้ายชื่อโครงการ ป้ายแสดงทางเข้า-ออก ป้ายแสดงพื้นที่จอดรถ เพื่อให้ผู้ต้องเข้าโครงการสามารถมองเห็นได้ และมีความเข้าใจตรงกัน</p>	<p>- โครงการมีการติดตั้งป้ายชื่อโครงการ และบริเวณด้านหน้าโครงการมีการแบ่งช่องจราจรสำหรับทางเข้า-ออก โครงการอย่างชัดเจน รวมทั้งมีเจ้าหน้าที่รักษาความปลอดภัยคอยร่วมทั้งมีเจ้าหน้าที่รักษาความปลอดภัยคอยควบคุมการจราจรบริเวณทางเข้า-ออก และภายในโครงการตลอด 24 ชั่วโมง และควบคุมดูแลไม่ให้เกิดการจราจรติดขัดทางจราจร บริเวณถนนสาธารณะ</p>	-	<p>รูปภาพที่ 2.3 ป้ายชื่อโครงการ</p> <p>รูปภาพที่ 2.5 ทางเข้า- ออกโครงการ</p> <p>รูปภาพที่ 2.4 เจ้าหน้าที่รักษาความปลอดภัย</p> <p>เอกสารแนบที่ 5 รายงานการตรวจเช็คระบบสาธารณูปโภคส่วนกลาง</p>

ผลการดำเนินการตามมาตรการป้องกันและแก้ไขผลกระทบสิ่งแวดล้อมของโครงการ จัดสรรที่ดิน คาซ่า ชิกเนเจอร์ ในระยะดำเนินการ แสดงดังตารางที่ 2.1 ตารางที่ 2.1 แบบบรรยายงานผลการปฏิบัติตามมาตรการป้องกันและแก้ไขผลกระทบสิ่งแวดล้อมของ โครงการ จัดสรรที่ดิน คาซ่า ชิกเนเจอร์ (ต่อ)

มาตรการป้องกันและแก้ไขผลกระทบสิ่งแวดล้อม	ผลการปฏิบัติตามมาตรการป้องกันและแก้ไขผลกระทบสิ่งแวดล้อม ช่วงดำเนินการ	ปัญหา อุปสรรค ที่ไม่สามารถปฏิบัติตามมาตรการและแนวทางแก้ไข	อ้างอิง
<p>3.5 การคมนาคม</p> <p>(2) ติดป้ายประชาสัมพันธ์ให้ดับเครื่องยนต์ทุกครั้ง ที่จอดรถ หรือจอดรถได้แล้ว</p> <p>(3) ในเวลากลางคืนบริเวณทางเข้า-ออก และที่จอดรถ ต้องมีไฟส่องสว่าง</p> <p>(4) แนะนำให้ผู้เข้าพักในพื้นที่โครงการ จอดรถให้เป็นระเบียบ</p> <p>(5) จัดให้มีเจ้าหน้าที่คอยอำนวยความสะดวกในการเข้า-ออกพื้นที่โครงการตลอดเวลา เพื่อป้องกันอุบัติเหตุ</p>	<p>ผลการปฏิบัติตามมาตรการป้องกันและแก้ไขผลกระทบสิ่งแวดล้อม ช่วงดำเนินการ</p> <p>- โครงการมีการติดตั้งป้ายดับเครื่องยนต์ และป้ายจำกัดความเร็วไว้ในบริเวณพื้นที่โครงการ</p> <p>- โครงการมีการติดตั้งไฟส่องสว่าง บริเวณทางเข้า-ออก และภายในพื้นที่โครงการ ซึ่งสว่างเพียงพอต่อการสัญจรภายในโครงการ</p> <p>- โครงการมีเจ้าหน้าที่รักษาความปลอดภัยคอยควบคุมการจราจรบริเวณทางเข้า-ออก และภายในโครงการตลอด 24 ชั่วโมง รวมทั้งควบคุมดูแลไม่ให้เกิดการจอดรถขวางทางจราจร บริเวณถนนสาธารณะ</p>	<p>โครงการมีแผนที่จะดำเนินการในรอบเดือนมกราคม - มิถุนายน 2568</p> <p>-</p> <p>-</p>	<p>รูปภาพที่ 2.19 ป้ายจำกัดความเร็วและรูปภาพที่ 2.25 ป้ายดับเครื่องยนต์</p> <p>รูปภาพที่ 2.6 ไฟฟ้าส่องสว่างบริเวณทางเข้า-ออก</p> <p>รูปภาพที่ 2.4 เจ้าหน้าที่รักษาความปลอดภัย</p>

ผลการดำเนินการตามมาตรการป้องกันและแก้ไขผลกระทบสิ่งแวดล้อมของโครงการ จัดสรรที่ดิน คาซ่า ชิกเนเจอร์ ในระยะดำเนินการ แสดงดังตารางที่ 2.1 ตารางที่ 2.1 แบบรายงานผลการปฏิบัติตามมาตรการป้องกันและแก้ไขผลกระทบสิ่งแวดล้อมของ โครงการ จัดสรรที่ดิน คาซ่า ชิกเนเจอร์ (ต่อ)

มาตรการป้องกันและแก้ไขผลกระทบสิ่งแวดล้อม	ผลการปฏิบัติตามมาตรการป้องกันและแก้ไขผลกระทบสิ่งแวดล้อม ช่วงดำเนินการ	ปัญหา อุปสรรค ที่ไม่สามารถปฏิบัติ ตามมาตรการและแนวทางแก้ไข	อ้างอิง
<p>4. คุณค่าต่อคุณภาพชีวิต</p> <p>4.1 เศรษฐกิจและสังคม</p> <p>(1) ส่งเสริม สนับสนุน กิจกรรมทางสังคมต่างๆ ของท้องถิ่น เพื่อสร้างความสัมพันธ์อันดีของชุมชน</p> <p>(2) จัดตั้งคณะกรรมการรับเรื่องร้องเรียนของโครงการ ซึ่งประกอบด้วยตัวแทนหรือผู้รับผิดชอบของโครงการ</p> <p>(3) ประชาสัมพันธ์การจัดตั้งศูนย์ โดยโครงการต้องประชาสัมพันธ์ในส่วนของผู้รับเรื่องร้องเรียน เบอร์โทรศัพท์ รวมถึงวิธีการแจ้งและรับข้อร้องเรียนของศูนย์ให้ชุมชนโดยรอบให้รับทราบ โดยการจัดประกาศหน้าโครงการแจ้งผ่านผู้นำชุมชน เป็นต้น</p> <p>(4) กรณีข้อร้องเรียนดังกล่าวไม่สามารถหาคำตอบได้ร่วมกันระหว่างผู้ร้องเรียนกับทางโครงการ คณะกรรมการรับเรื่องร้องเรียนของโครงการจะเชิญบุคคลที่ 3 ที่ได้รับการยอมรับจากทั้ง 2 ฝ่าย ได้แก่ ผู้นำชุมชน หรือตัวแทนเทศบาลตำบลศรีษัฎา เป็นต้น เพื่อมาเป็นคนกลางในการไกล่เกลี่ยระงับข้อขัดแย้ง</p>	<p>ผลการปฏิบัติตามมาตรการป้องกันและแก้ไขผลกระทบสิ่งแวดล้อม ช่วงดำเนินการ</p> <p>-โครงการมีนโยบายในการสนับสนุนกิจกรรมทางสังคมต่างๆ ของท้องถิ่น ทั้งการสนับสนุนโดยตรง และสนับสนุนผ่านทางเทศบาลตำบลศรีษัฎาตามท้ร้องขอ</p> <p>- โครงการได้ปฏิบัติตามมาตรการกำหนด และตั้งแต่เปิดโครงการมา ยังไม่เคยถูกร้องเรียนเรื่องใดๆเลย จึงเชื่อมั่นว่าการดำเนินการตามมาตรการฯ ของโครงการ สอดคล้องกับความเห็นของประชาชนโดยรอบโครงการ</p> <p>- หากมีข้อร้องเรียน ทางโครงการจะดำเนินการตามมาตรการกำหนดฯ ทั้งนี้เมื่อเกิดข้อร้องเรียนฯ โครงการจะมีการแต่งตั้งคณะกรรมการไตรภาคี และดำเนินการจัดหาแนวทางการแก้ไขปัญหา และการชดเชย ซึ่งในรอบเดือนมกราคม - มิถุนายน 2568 ไม่พบข้อร้องเรียนฯ</p>	<p>-</p> <p>-</p> <p>-</p>	<p>-</p> <p>-</p> <p>-</p>

ผลการดำเนินการตามมาตรการป้องกันและแก้ไขผลกระทบสิ่งแวดล้อมของโครงการ จัดสรรที่ดิน คาซ่า จิกเนเจอร์ ในระยะดำเนินการ แสดงดังตารางที่ 2.1 ตารางที่ 2.1 แบบรายงานผลการปฏิบัติตามมาตรการป้องกันและแก้ไขผลกระทบสิ่งแวดล้อมของ โครงการ จัดสรรที่ดิน คาซ่า จิกเนเจอร์ (ต่อ)

มาตรการป้องกันและแก้ไขผลกระทบสิ่งแวดล้อม	ผลการปฏิบัติตามมาตรการป้องกันและแก้ไขผลกระทบสิ่งแวดล้อม ช่วงดำเนินการ	ปัญหา อุปสรรค ที่ไม่สามารถปฏิบัติตามมาตรการและแนวทางแก้ไข	อ้างอิง
<p>4.2 อาชีวอนามัยและความปลอดภัย</p> <p>(1) จัดให้มีเจ้าหน้าที่รักษาความปลอดภัยให้ผู้ปฏิบัติงานที่อย่างเคร่งครัด และหมั่นตรวจตราพื้นที่ดูแลความปลอดภัยภายในโครงการตลอด 24 ชั่วโมง หากพบเหตุผิดปกติจะดำเนินการติดต่อผู้เกี่ยวข้องทันที</p> <p>(2) ติดประกาศแจ้งเบอร์โทรศัพท์ฉุกเฉินของเจ้าหน้าที่โครงการหรือหน่วยงานราชการที่เกี่ยวข้องไว้อย่างชัดเจนในบ้านทุกหลัง</p> <p>(3) จัดเตรียมเครื่องมือปฐมพยาบาลเบื้องต้น พร้อมทั้งเตรียมประสานงานกับโรงพยาบาล เพื่อนำผู้ได้รับบาดเจ็บส่งโรงพยาบาล หากเกิดอุบัติเหตุรุนแรง</p> <p>(4) ติดป้ายแนะนำการใช้อุปกรณ์แต่ละตัว ไว้บริเวณที่ติดตั้งอุปกรณ์นั้น เพื่อให้ผู้อยู่อาศัยสามารถนำมาใช้งานได้ทันที</p>	<p>ผลกระทบสิ่งแวดล้อม ช่วงดำเนินการ</p> <ul style="list-style-type: none"> - โครงการมีเจ้าหน้าที่รักษาความปลอดภัย คอยตรวจราพื้นที่และดูแลความปลอดภัยภายในโครงการตลอด 24 ชั่วโมง หากพบเหตุผิดปกติ จะดำเนินการติดต่อประสานงานกับหน่วยงานที่เกี่ยวข้องเข้ามาเร่งแก้ปัญหาโดยทันที - โครงการมีการรวบรวมเบอร์โทรศัพท์ของหน่วยงานที่เกี่ยวข้องไว้ติดต่อประสานงานในกรณีที่เกิดอุบัติเหตุรุนแรงเพื่อสามารถนำผู้ได้รับบาดเจ็บส่งโรงพยาบาลและจัดเตรียมเครื่องมือปฐมพยาบาลเบื้องต้นไว้ภายในป้อม รอบ ของโครงการ - โครงการมีการดับเพลิงไว้ที่ป้อมยามหน้าโครงการ พร้อมทั้งวิธีการใช้งานที่ตัวถัง 	<p>-</p> <p>-</p> <p>-</p>	<p>รูปภาพที่ 2.4 เจ้าหน้าที่รักษาความปลอดภัย</p> <p>รูปภาพที่ 2.16 เบอร์โทรศัพท์ฉุกเฉิน</p> <p>รูปภาพที่ 2.21 ถังดับเพลิง</p>

ผลการดำเนินการตามมาตรการป้องกันและแก้ไขผลกระทบสิ่งแวดล้อมของโครงการ จัดสรรที่ดิน คาซ่า ชิกเนเจอร์ ในระยะดำเนินการ แสดงดังตารางที่ 2.1 ตารางที่ 2.1 แบบรายงานผลการปฏิบัติตามมาตรการป้องกันและแก้ไขผลกระทบสิ่งแวดล้อมของ โครงการ จัดสรรที่ดิน คาซ่า ชิกเนเจอร์ (ต่อ)

มาตรการป้องกันและแก้ไขผลกระทบสิ่งแวดล้อม	ผลการปฏิบัติตามมาตรการป้องกันและแก้ไขผลกระทบสิ่งแวดล้อม ช่วงดำเนินการ	ปัญหา อุปสรรค ที่ไม่สามารถปฏิบัติตามมาตรการและแนวทางแก้ไข	อ้างอิง
<p>4.2 อาชีวอนามัยและความปลอดภัย (ต่อ)</p> <p>(5) เมื่อเริ่มดำเนินการต้องมีการจัดตั้งนิติบุคคลขึ้นมาดูแลโครงการ และมีนิติบุคคลต้องจัดให้มีพนักงานควบคุมดูแลตรวจสอบระบบไฟฟ้าอย่างน้อย 1 คน เพื่อดูแลระบบไฟฟ้าในโครงการ และให้เบอร์ดิตต่อช่างของโครงการ และเบอร์ดิตต่อการไฟฟ้าส่วนภูมิภาค สถานีไฟฟ้าภูเก็ต ไว้ให้กับผู้เข้าพักอาศัยทุกหลังเพื่อความสะดวกในการติดต่อประสานงานเหตุฉุกเฉิน</p>	<p>ผลการปฏิบัติตามมาตรการป้องกันและแก้ไขผลกระทบสิ่งแวดล้อม ช่วงดำเนินการ</p> <p>- ปัจจุบันทางโครงการได้จัดตั้งนิติบุคคลแล้ว มาทำหน้าที่บริหารและดูแลจัดการโครงการจัดสรรที่ดิน ควบคุมดูแลตรวจสอบระบบไฟฟ้าของโครงการ และมีการแจ้งหรือประกาศเบอร์ดิตต่อช่างของโครงการและเบอร์ดิตต่อการไฟฟ้าส่วนภูมิภาคไว้ ตั้งแต่เริ่มเข้าอยู่อาศัยทุกหลังเพื่อความสะดวกในการติดต่อเมื่อเกิดเหตุฉุกเฉิน</p>	-	-
<p>4.3 การป้องกันอัคคีภัย</p> <p>(1) ตรวจสอบและดูแลระบบการป้องกันอัคคีภัยต่างๆ ภายในโครงการ ให้มีสภาพพร้อมใช้งานอยู่เสมอ เป็นประจำทุก 1 เดือน และซ่อมแซมทันทีเมื่อเกิดการชำรุด</p> <p>(2) แสดงป้ายตำแหน่งของระบบป้องกันอัคคีภัย ภายในโครงการให้เห็นได้อย่างชัดเจน</p> <p>(3) ตรวจสอบสภาพของถังดับเพลิงให้มีสภาพดีอยู่เสมอ เช่น ตรวจสอบวันผลิต วันหมดอายุการใช้งาน ตรวจสอบสลักให้มีความพร้อมต้องใช้งานอยู่เสมอ เป็นต้น</p>	<p>- โครงการมีการติดตั้งอุปกรณ์ป้องกันและระงับอัคคีภัยไว้ที่ป้อมยามหน้าโครงการ และได้ดำเนินการตรวจสอบสภาพของถังดับเพลิง โดยปัจจุบันมีการติดตั้งเฉพาะหัวจ่ายน้ำดับเพลิงในพื้นที่โครงการ 4 จุด ได้แก่ บริเวณบริเวณแปลงดินที่ 1, 19, 36 และด้านหน้าสวนหย่อม 5 โดยใช้น้ำประปาในการดับเพลิง</p>	-	<p>รูปภาพที่ 2.7 หัวรับน้ำดับเพลิง</p> <p>รูปภาพที่ 2.22 การตรวจสอบถังดับเพลิง</p>

ผลการดำเนินการตามมาตรการป้องกันและแก้ไขผลกระทบสิ่งแวดล้อมของโครงการ จัดสรรที่ดิน คาซ่า ชิกเนเจอร์ ในระยะดำเนินการ แสดงดังตารางที่ 2.1 ตารางที่ 2.1 แบบบรรยายงานผลการปฏิบัติตามมาตรการป้องกันและแก้ไขผลกระทบสิ่งแวดล้อมของ โครงการ จัดสรรที่ดิน คาซ่า ชิกเนเจอร์ (ต่อ)

มาตรการป้องกันและแก้ไขผลกระทบสิ่งแวดล้อม	ผลการปฏิบัติตามมาตรการป้องกันและแก้ไขผลกระทบสิ่งแวดล้อม ช่วงดำเนินการ	ปัญหา อุปสรรค ที่ไม่สามารถปฏิบัติตาม มาตรการและแนวทางแก้ไข	อ้างอิง
<p>4.3 การป้องกันอัคคีภัย (ต่อ)</p> <p>(4) ตั้งติดตั้งเครื่องตัดไฟอัตโนมัติ เพื่อป้องกันเหตุเพลิงไหม้ ที่อาจจะเกิดขึ้น</p> <p>(5) จัดให้มีจุดรวมพลอยู่บริเวณที่เหมาะสมแก่การอพยพอยู่ อาศัยอยู่นอกอาคาร</p> <p>(6) ติดตั้งป้ายจุดรวมพลให้ผู้เข้าพักอาศัยสามารถเห็นได้ ชัดเจนภายในโครงการ</p> <p>(7) จัดให้มีแผนปฏิบัติการฝึกซ้อมและฝึกอบรมทีมปฏิบัติงาน ในส่วนของพนักงาน และเจ้าหน้าที่รักษาความปลอดภัย ของโครงการ โดยต้องจัดให้มีการฝึกซ้อมอย่างน้อย ปีละ 1 ครั้ง</p> <p>(8) หากอุปกรณ์ใดผิดปกติหรือชำรุดเสียหาย ให้แจ้ง ผู้เกี่ยวข้องทันที เพื่อดำเนินการแก้ไขหรือซ่อมแซมให้อยู่ ในสภาวะปกติพร้อมใช้งาน</p>	<p>ผลการปฏิบัติตามมาตรการป้องกันและแก้ไข</p> <p>ผลกระทบสิ่งแวดล้อม ช่วงดำเนินการ</p> <ul style="list-style-type: none"> - โครงการมีการติดตั้งเครื่องตัดไฟอัตโนมัติ ไว้ภายในเดียว 2 ชั้น เพื่อป้องกันเหตุเพลิงไหม้ - โครงการจัดให้มีจุดรวมพลจำนวน 1 จุด ซึ่งตั้งอยู่ภายในพื้นที่ส่วนสาธารณะ โดยมีพื้นที่รวมพลขนาด 48.26 ตารางเมตร ซึ่งเพียงพอต่อการรวมคนในกรณีเกิดเหตุฉุกเฉิน - โครงการมีพื้นที่สำหรับจุดรวมพลที่ได้ชัดเจน ไว้ภายในโครงการ - โครงการดำเนินการฝึกซ้อมและฝึกอบรมทีมปฏิบัติงานในส่วนของพนักงาน และเจ้าหน้าที่รักษาความปลอดภัยของโครงการในเรื่องการซ้อมอพยพและป้องกันอัคคีภัย ไปแล้วเมื่อวันที่ 5 กุมภาพันธ์ พ.ศ 2568 	<p>-</p> <p>-</p> <p>-</p> <p>-</p>	<p>-</p> <p>-</p> <p>-</p> <p>-</p>

ผลการดำเนินการตามมาตรการป้องกันและแก้ไขผลกระทบสิ่งแวดล้อมของโครงการ จัดสรรที่ดิน คาซ่า ชิกเนเจอร์ ในระยะดำเนินการ แสดงดังตารางที่ 2.1 ตารางที่ 2.1 แบบรายงานผลการปฏิบัติตามมาตรการป้องกันและแก้ไขผลกระทบสิ่งแวดล้อมของ โครงการ จัดสรรที่ดิน คาซ่า ชิกเนเจอร์ (ต่อ)

มาตรการป้องกันและแก้ไขผลกระทบสิ่งแวดล้อม	ผลการปฏิบัติตามมาตรการป้องกันและแก้ไขผลกระทบสิ่งแวดล้อม ช่วงดำเนินการ	ปัญหา อุปสรรค ที่ไม่สามารถปฏิบัติ ตามมาตรการและแนวทางแก้ไข	อ้างอิง
<p>4.3 การป้องกันอัคคีภัย (ต่อ)</p> <p>(9) จัดให้มีพนักงานควบคุมดูแล ตรวจสอบระบบไฟฟ้าอย่าง น้อย 1 คน เพื่อดูแลระบบไฟฟ้าในโครงการ และให้เบอร์ ติดต่อช่างของโครงการ และเบอร์ติดต่อการไฟฟ้าส่วนภูมิภาคไว้ ภูมิภาค สถานีไฟฟ้าเกิด ไว้ให้กับผู้เข้าพักอาศัยทุกหลัง เพื่อความสะดวกในการติดต่อประสานงานเหตุฉุกเฉิน</p> <p>(10) ตรวจสอบเส้นทางที่ใช้เข้า-ออก ต้องไม่มีสิ่งกีดขวางอันจะเป็นอุปสรรค ทั้งในเวลาปกติและเวลาฉุกเฉิน รวมทั้ง ตรวจสอบป้ายเตือน และป้ายจุดรวมพลต้องอยู่ในสภาพที่ ใช้งานได้</p> <p>(11) ประสานกับหน่วยงานท้องถิ่นที่เป็นที่ตั้งพื้นที่โครงการให้ทราบถึงการดำเนินโครงการ เพื่อเป็นการเตรียมความพร้อมของหน่วยงานดังกล่าว ในกรณีเกิดเหตุการณ์เพลิงไหม้ ให้สามารถช่วยเหลือผู้อยู่อาศัยภายในโครงการฯ ได้ อย่างรวดเร็วและปลอดภัย</p>	<p>ผลการปฏิบัติตามมาตรการป้องกันและแก้ไขผลกระทบ สิ่งแวดล้อม ช่วงดำเนินการ</p> <ul style="list-style-type: none"> - ทางโครงการจัดให้มีพนักงานควบคุมดูแลตรวจสอบระบบ ไฟฟ้าของโครงการ และมีการแจ้งหรือประกาศเบอร์ติดต่อ ช่างของโครงการและเบอร์ติดต่อการไฟฟ้าส่วนภูมิภาคไว้ ตั้งแต่เริ่มเข้าอยู่อาศัยทุกหลังเพื่อความสะดวกในการติดต่อ เมื่อเกิดเหตุฉุกเฉิน - โครงการมีเจ้าหน้าที่รักษาความปลอดภัยคอยตรวจสอบ ดูแล เรื่องการจอดรถ และการจราจรบริเวณทางเข้า-ออก โครงการ รวมทั้งตรวจสอบการวางสิ่งของกีดขวาง เส้นทางที่ ใช้เข้า-ออก อยู่ตลอดระยะเวลาที่เปิดดำเนินการ - โครงการมีการแจ้งกับหน่วยงานท้องถิ่น (เทศบาลตำบล รัชฎา) ให้ทราบถึงการดำเนินโครงการตั้งแต่ขั้นตอนการขออนุญาตก่อสร้าง และจะประสานงานไปขอความช่วยเหลือ ในกรณีเกิดเหตุฉุกเฉิน หรือเกิดเหตุการณ์เพลิงไหม้ 	<p>-</p> <p>-</p> <p>-</p>	<p>-</p> <p>รูปภาพที่ 2.4 เจ้าหน้าที่รักษาความปลอดภัย และรูปภาพที่ 2.5 ทางเข้า - ออกโครงการ</p>

ผลการดำเนินการตามมาตรการป้องกันและแก้ไขผลกระทบสิ่งแวดล้อมของโครงการ จัดสรรที่ดิน คาซ่า ชิกเนเจอร์ ในระยะดำเนินการ แสดงดังตารางที่ 2.1 ตารางที่ 2.1 แบบรายงานผลการปฏิบัติตามมาตรการป้องกันและแก้ไขผลกระทบสิ่งแวดล้อมของ โครงการ จัดสรรที่ดิน คาซ่า ชิกเนเจอร์ (ต่อ)

มาตรการป้องกันและแก้ไขผลกระทบสิ่งแวดล้อม	ผลการปฏิบัติตามมาตรการป้องกันและแก้ไขผลกระทบสิ่งแวดล้อม ช่วงดำเนินการ	ปัญหา อุปสรรค ที่ไม่สามารถปฏิบัติ ตามมาตรการและแนวทางแก้ไข	อ้างอิง
<p>4.4 สุนทรียภาพ/ทัศนียภาพ</p> <p>(1) จัดให้มีพื้นที่สีเขียวประกอบด้วยสวนสาธารณะ จำนวน 1 แปลง เนื้อที่ 0-2-63.60 ไร่ คิดเป็นพื้นที่ 1,054.40 ตาราง เมตร คิดเป็นร้อยละ 5.62 ของพื้นที่จำหน่าย และสวนหย่อม จำนวน 8 แปลง คิดเป็นพื้นที่ 0-1-72.50 ตารางเมตร หรือคิดเป็น 690.00 รวมพื้นที่สีเขียวของโครงการเท่ากับ 1,744.40 ตารางเมตร (พื้นที่สีเขียวที่มีความกว้างมากกว่า 1.00 เมตร เท่ากับ 1,574.42 ซึ่งมีอัตราส่วนพื้นที่สีเขียวทั้งหมดต่อผู้อยู่อาศัยในโครงการ 8.75 : 1) โดยภายในสวนสาธารณะมีการปลูกต้นแคเสด พิกุล ปีป หางนกยูง ประดู่ ราชพฤกษ์ หมากสง สีสาวดี และหญ้านวลน้อย</p> <p>(2) การปลูกไม้ยืนต้น ไม้ดอก ไม่ประดับ เพื่อให้ร่มเงาและสร้างความสดชื่นต่อนักแลกรักษา พร้อมทั้งดูแลความสะอาดบริเวณพื้นที่โครงการอยู่เสมอ</p> <p>(3) จัดให้มีเจ้าหน้าที่ดูแลรักษาพื้นที่สีเขียวให้มีสภาพน่าดูอยู่เสมอ เพื่อความสวยงามและความปลอดภัยของผู้พักอาศัย</p> <p>(4) สาธารณูปโภคประเภทรพียส่วนกลางเป็นหน้าที่รับผิดชอบของผู้จัดสรรที่ดินดูแลให้คงสภาพและปฏิบัติตามที่ระบุในแผนผัง จนกว่าจะสามารถจัดตั้งนิติบุคคลได้ และต้องดูแลจนกว่าจะหมดหน้าที่</p>	<p>- ทางโครงการได้จัดให้มีพื้นที่สีเขียวตามที่กำหนดไว้ใน มาตรการ ประกอบด้วยสวนสาธารณะ จำนวน 1 แปลง และพื้นที่สวนหย่อมจำนวน 8 แปลง โดยมีการปลูกไม้ยืนต้น ไม้พุ่ม และพืชคลุมดินประดับ เพื่อให้ร่มเงาและสร้างความสดชื่น และจัดให้มีคนสวนหมั่นดูแลรักษา พร้อมทั้งดูแลความสะอาดบริเวณพื้นที่โครงการอยู่เสมอ</p> <p>- สาธารณูปโภคส่วนกลางของโครงการมีเจ้าผู้จัดสรรที่ดินหรือเจ้าของโครงการเป็นผู้ดูแลให้คงสภาพและปฏิบัติตาม มาตรการกำหนด</p>	-	<p>รูปภาพที่ 2.1 พื้นที่สีเขียว</p> <p>รูปภาพที่ 2.2 งานดูแลสวน</p>

ผลการติดตามตรวจสอบคุณภาพสิ่งแวดล้อม ตามมาตรการติดตามตรวจสอบคุณภาพสิ่งแวดล้อมของโครงการ จัดสรรที่ดิน คาซ่า ชิกเกนเจอร์ ในระยะดำเนินการ แสดงดังตารางที่ 2.2
ตารางที่ 2.2 แบบรายงานผลการปฏิบัติตามมาตรการติดตามตรวจสอบผลกระทบสิ่งแวดล้อมของโครงการ จัดสรรที่ดิน คาซ่า ชิกเกนเจอร์

มาตรการติดตามตรวจสอบผลกระทบสิ่งแวดล้อม	ผลการปฏิบัติตามมาตรการติดตามตรวจสอบผลกระทบสิ่งแวดล้อม ช่วงดำเนินการ	ปัญหา อุปสรรค ที่ไม่สามารถปฏิบัติตามมาตรการและแนวทางแก้ไข	อ้างอิง
1. ทรัพยากรกายภาพ 1.1 สภาพภูมิประเทศ ไม่มีมาตรการกำหนด	- ไม่มีมาตรการกำหนด	-	-
1.2 ทรัพยากรดิน ไม่มีมาตรการกำหนด	- ไม่มีมาตรการกำหนด	-	-
1.3 เสียงและความสั่นสะเทือน ไม่มีมาตรการกำหนด	- ไม่มีมาตรการกำหนด	-	-
2. ทรัพยากรชีวภาพ 2.1 นิเวศวิทยาทางบก ไม่มีมาตรการกำหนด	- ไม่มีมาตรการกำหนด	-	-
2.2 นิเวศทางน้ำ ไม่มีมาตรการกำหนด	- ไม่มีมาตรการกำหนด	-	-

ผลการติดตามตรวจสอบคุณภาพสิ่งแวดล้อม ตามมาตรการติดตามตรวจสอบคุณภาพสิ่งแวดล้อมของโครงการ จัดสรรที่ดิน คาซ่า จิกเนเจอร์ ในระยะดำเนินการ แสดงดังตารางที่ 2.2 ตารางที่ 2.2 แบบบรรยายงานผลการปฏิบัติตามมาตรการติดตามตรวจสอบผลกระทบสิ่งแวดล้อมของโครงการ จัดสรรที่ดิน คาซ่า จิกเนเจอร์ (ต่อ)

มาตรการติดตามตรวจสอบผลกระทบสิ่งแวดล้อม	ผลการปฏิบัติตามมาตรการติดตามตรวจสอบผลกระทบสิ่งแวดล้อม ช่วงดำเนินการ	ปัญหา อุปสรรค ที่ไม่สามารถปฏิบัติตามมาตรการและแนวทางแก้ไข	อ้างอิง
3. คุณค่าการใช้ประโยชน์ของมนุษย์ 3.1 การใช้น้ำ (1) ปริมาณคลอรีนตกค้างอิสระในน้ำประปาต้องมีค่าไม่น้อยกว่า 0.20 มิลลิกรัม/ลิตร และต้องไม่เกิน 0.50 มิลลิกรัม/ลิตร ตรวจสอบทุก 6 เดือน ตลอดระยะเวลาดำเนินการ	-โครงการมีการตรวจสอบคุณภาพประปาภายในโครงการ โดยห้องปฏิบัติการเอกชน ในรายการทดสอบคลอรีนอิสระเป็นประจำทุก 6 เดือน	-	เอกสารแนบที่ 4 ผลการติดตามตรวจวัดคุณภาพสิ่งแวดล้อม และแบบบันทึกรายงาน ทส.1 ทส.2
3.2 การระบายน้ำ (1) ตรวจสอบบ่อบำบัดน้ำ ท่อระบายน้ำ บริเวณจุดเชื่อมต่อของโครงการกับจุดที่ระบายลงสู่คลองพะเนียง ทางด้านทิศตะวันออกของโครงการเป็นประจำทุก 6 เดือน ตลอดระยะเวลาดำเนินการ (2) ตรวจวัดคุณภาพน้ำทิ้งในบ่อตรวจคุณภาพน้ำทิ้งที่ผ่านการบำบัดคุณภาพน้ำแล้ว ตามมาตรฐานคุณภาพน้ำทิ้งจากอาคารประเภท ค ตามประกาศกฎกระทรวงฉบับที่ 44 (พ.ศ. 2538) ออกตามความในพระราชบัญญัติควบคุมอาคาร พ.ศ. 2522 ตรวจสอบอย่างน้อยเดือนละ 1 ครั้ง	-โครงการได้มอบหมายให้ช่างของโครงการเป็นผู้ดูแลตรวจสอบท่อระบายน้ำ ตลอดจนการสำรวจสิ่งอุดตันตะกอนดิน ขยะ หากพบมีการขัดขวางการระบายน้ำจะดำเนินการขุดลอกโดยทันที โดยในรอบเดือนมกราคม - มิถุนายน 2568 ทางโครงการยังไม่ได้ดำเนินการขุดลอกตะกอน ซึ่งโครงการได้ดำเนินการการล่าสุดเมื่อปี 2566 -โครงการมีการตรวจสอบคุณภาพน้ำที่ผ่านการบำบัด โดยห้องปฏิบัติการเอกชน โดยดำเนินการตรวจสอบ 1 เดือนและครั้ง ตลอดระยะเวลาที่เปิดดำเนินการ	โครงการมีแผนดำเนินการในรอบเดือนกรกฎาคม - ธันวาคม 2568 -	รูปถ่ายที่ 2.10 การขุดตะกอน เอกสารแนบที่ 4 ผลการติดตามตรวจวัดคุณภาพสิ่งแวดล้อม และแบบบันทึกรายงาน ทส.1 ทส.2

ผลการติดตามตรวจสอบคุณภาพสิ่งแวดล้อม ตามมาตรการติดตามตรวจสอบคุณภาพสิ่งแวดล้อมของโครงการ จัดสรรที่ดิน คาซ่า จิกเนเจอร์ ในระยะดำเนินการ แสดงดังตารางที่ 2.2 ตารางที่ 2.2 แบบรายงานผลการปฏิบัติตามมาตรการติดตามตรวจสอบผลกระทบสิ่งแวดล้อมของโครงการ จัดสรรที่ดิน คาซ่า จิกเนเจอร์ (ต่อ)

มาตรการติดตามตรวจสอบผลกระทบสิ่งแวดล้อม	ผลการปฏิบัติตามมาตรการติดตามตรวจสอบผลกระทบสิ่งแวดล้อม ช่วงดำเนินการ	ปัญหา อุปสรรค ที่ไม่สามารถปฏิบัติตามมาตรการและแนวทางแก้ไข	อ้างอิง
3.3 การจัดกั้นน้ำเสีย (1) ตรวจวัดคุณภาพน้ำทิ้งในบ่อตรวจคุณภาพน้ำทิ้งที่ผ่านการบำบัดคุณภาพน้ำแล้ว ตามมาตรฐานคุณภาพน้ำทิ้งจากอาคารประเภท ค ตามประกาศกฎกระทรวงฉบับที่ 44 (พ.ศ. 2538) ออกตามความในพระราชบัญญัติควบคุมอาคาร พ.ศ. 2522 ตรวจสอบอย่างน้อยเดือนละ 1 ครั้ง	- โครงการมีการตรวจสอบคุณภาพน้ำที่ผ่านการบำบัด โดยห้องปฏิบัติการเอกชน โดยดำเนินการตรวจสอบ 1 เดือนละครั้ง ตลอดระยะเวลาที่เปิดดำเนินการ	-	เอกสารแนบที่ 4 ผลการติดตามตรวจวัดคุณภาพสิ่งแวดล้อม และแบบบันทึกรายงาน พส.1 พส.2
3.4 การจัดการมูลฝอย (1) ตรวจสอบถึงมูลฝอยและห้องพักมูลฝอยรวมให้อยู่ในสภาพดีอยู่เสมอ ถ้ามีการชำรุดต้องดำเนินการแก้ไขในทันที	- โครงการมีการตรวจสอบสภาพของภาชนะรองรับมูลฝอยอยู่เป็นประจำ หากพบชำรุดเสียหายจะดำเนินการซ่อมแซมหรือเปลี่ยนใหม่โดยทันที	-	-
3.5 การคมนาคม (1) ตรวจสอบความคล่องตัวของจราจร ในขณะที่รถเข้า-ออกจากโครงการ (2) สอบถามประชาชนในพื้นที่ข้างเคียง ว่าการเข้า-ออกของรถโครงการก่อให้เกิดปัญหาอย่างไรบ้าง และต้องแก้ไขอย่างไร	- ปัจจุบัน ไม่พบกรณีข้อร้องเรียนในเรื่องการจราจรบริเวณทางเข้า-ออก โครงการแต่อย่างใด หากพบว่ามีผู้ได้รับผลกระทบจากโครงการ ทางโครงการจะมีการตรวจสอบและแก้ไขปัญหาโดยทันที โดยทางเข้า-ออกของโครงการมีเจ้าหน้าที่รักษาความปลอดภัยคอยอำนวยความสะดวกการจราจรแก่ผู้พักอาศัยและผู้เข้ามาติดต่อโครงการ ตลอดระยะเวลาดำเนินการ	-	รูปภาพที่ 2.4 เจ้าหน้าที่รักษาความปลอดภัย

รายงานผลการปฏิบัติตามมาตรการป้องกันและแก้ไขผลกระทบสิ่งแวดล้อมและมาตรการติดตามตรวจสอบคุณภาพสิ่งแวดล้อม

โครงการ จัดสรรที่ดิน คาซ่า จิกเนเจอร์

ระยะดำเนินการ ระหว่างเดือนมกราคม - มิถุนายน 2568

ผลการติดตามตรวจสอบคุณภาพสิ่งแวดล้อม ตามมาตรการติดตามตรวจสอบคุณภาพสิ่งแวดล้อมของโครงการ จัดสรรที่ดิน คาซ่า จิกเนเจอร์ ในระยะดำเนินการ แสดงดังตารางที่ 2.2 ตารางที่ 2.2 แบบรายงานผลการปฏิบัติตามมาตรการติดตามตรวจสอบผลกระทบสิ่งแวดล้อมของโครงการ จัดสรรที่ดิน คาซ่า จิกเนเจอร์ (ต่อ)

มาตรการติดตามตรวจสอบผลกระทบสิ่งแวดล้อม	ผลการปฏิบัติตามมาตรการติดตามตรวจสอบผลกระทบสิ่งแวดล้อม ช่วงดำเนินการ	ปัญหา อุปสรรค ที่ไม่สามารถปฏิบัติ ตามมาตรการและแนวทางแก้ไข	อ้างอิง
<p>4. คุณค่าต่อคุณภาพชีวิต</p> <p>4.1 เศรษฐกิจและสังคม</p> <p>(1) ตรวจสอบอาคารและบ้านพักอาศัยโดยรอบเกี่ยวกับการ ได้รับความเดือดร้อนจากโครงการหรือไม่ โดยการลง สอบถามความคิดเห็น</p>	<p>- ปัจจุบัน ไม่พบกรณีข้อร้องเรียนจากอาคารและบ้านพัก อาศัย โดยรอบพื้นที่โครงการ เกี่ยวกับการ ได้รับความเดือดร้อนจากโครงการจากแต่อย่างใด หากพบว่ามีผู้ที่ได้รับ ผลกระทบจากโครงการ ทางโครงการจะมีการตรวจสอบและ แก้ไขปัญหาโดยทันที</p>	-	-
<p>4.2 อาชีวอนามัยและความปลอดภัย</p> <p>(1) ตรวจสอบอุปกรณ์ปฐมพยาบาล ว่ามีการเตรียมพร้อม หรือไม่ เพียงใด</p>	<p>- โครงการมีการจัดเตรียมเครื่องมือปฐมพยาบาลเบื้องต้นไว้ ภายในปัอม רכז ของโครงการ</p>	-	-

ผลการติดตามตรวจสอบคุณภาพสิ่งแวดล้อม ตามมาตรการติดตามตรวจสอบคุณภาพสิ่งแวดล้อมของโครงการ จัดสรรที่ดิน คาซ่า ชิกเนเจอร์ ในระยะดำเนินการ แสดงดังตารางที่ 2.2 ตารางที่ 2.2 แบบรายงานผลการปฏิบัติตามมาตรการตรวจสอบผลกระทบสิ่งแวดล้อมของโครงการ จัดสรรที่ดิน คาซ่า ชิกเนเจอร์ (ต่อ)

มาตรการติดตามตรวจสอบผลกระทบสิ่งแวดล้อม	ผลการปฏิบัติตามมาตรการติดตามตรวจสอบผลกระทบสิ่งแวดล้อม ช่วงดำเนินการ	ปัญหา อุปสรรค ที่ไม่สามารถปฏิบัติ ตามมาตรการและแนวทางแก้ไข	อ้างอิง
4.4 สุนทรียภาพ/ทัศนียภาพ (1) ดูแลรักษาต้นไม้ให้เจริญเติบโตงอกงามอยู่เสมอและปลูกต้นไม้ทดแทน กรณีต้นไม้ตายหรือไม่เจริญเติบโตในพื้นที่ยาว	- โครงการมีการปลูกไม้ยืนต้น ไม้ดอก ไม้ประดับ เพื่อให้ร่มเงาและสร้างความสดชื่น และมีคนสวนเป็นผู้ดูแลพื้นที่สีเขียวภายในโครงการตลอดระยะเวลาที่เปิดดำเนินการ โดยมีการรดน้ำ ใส่ปุ๋ย เป็นต้น หากต้นไม้เหี่ยวเฉาทางคนสวนจะทำการปลูกใหม่ทดแทนทันที เพื่อความอุดมสมบูรณ์ และความสวยงามภายในโครงการ	-	เอกสารแนบที่ 5 รายงานการตรวจเช็คระบบสาธารณูปโภคส่วนกลาง รูปภาพที่ 2.1 พื้นสีเขียว รูปภาพที่ 2.2 งานดูแลสวน



รูปภาพที่ 2.1 พื้นที่สีเขียว



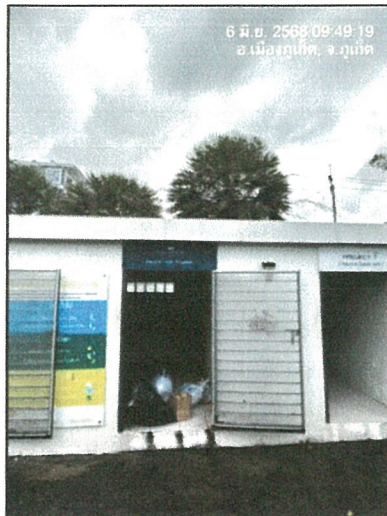
รูปภาพที่ 2.2 งานดูแลสวน



รูปภาพที่ 2.3 ป้ายชื่อโครงการ



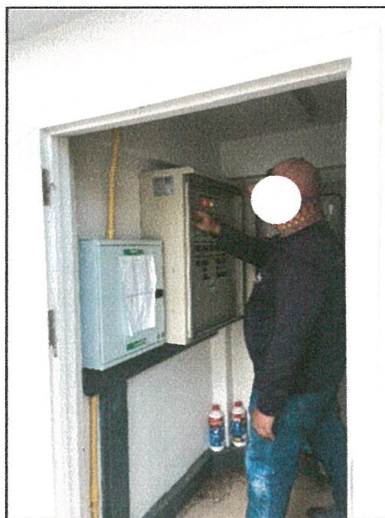
รูปภาพที่ 2.4 เจ้าหน้าที่รักษาความปลอดภัย



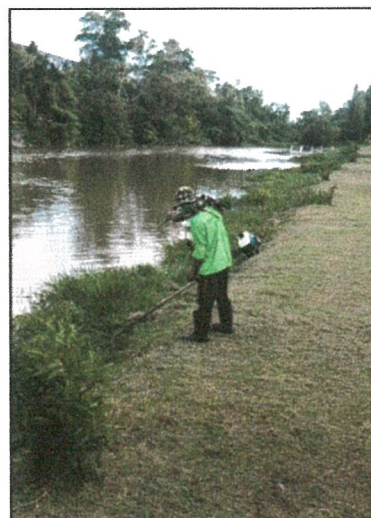
รูปภาพที่ 2.15 การล้างทำความสะอาดห้องพักขยะมูลฝอยรวม



รูปภาพที่ 2.16 เบอร์โทรศัพท์ฉุกเฉิน



รูปภาพที่ 2.17 การตรวจสอบระบบสาธารณูปโภค



รูปภาพที่ 2.18 การดูแลความสะอาดพื้นที่ส่วนกลาง



รูปภาพที่ 2.19 ป้ายจำกัดความเร็ว



รูปภาพที่ 2.20 ป้ายห้ามทิ้งขยะ



รูปภาพที่ 2.21 ถังดับเพลิง



รูปภาพที่ 2.22 การตรวจสอบถังดับเพลิง



รูปภาพที่ 2.23 การฝึกซ้อมอพยพหนีไฟ



รูปภาพที่ 2.24 ถังเก็บน้ำ



รูปภาพที่ 2.25 ป้ายดับเครื่องยนต์



รูปภาพที่ 2.26 จุดรวมพล



รูปภาพที่ 2.27 ป้ายประหยัดน้ำ